



As-me ESTELLE

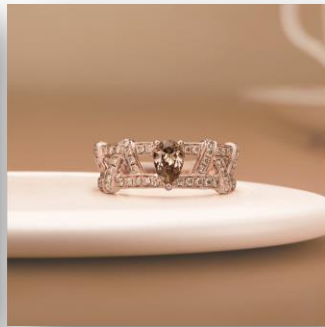
**第60期(2018年3月期)  
第2四半期決算説明資料**



**2017年11月**

証券コード:7872 東証1部

As-me エステール株式会社



## 2018年3月期 第2四半期決算概要

1. 第2四半期決算ハイライト
2. 第2四半期決算サマリー
3. 連結損益計算書の概要
4. 既存店売上高の動向(As-meエステール単体ベース)
5. 連結貸借対照表の概要
6. 財務の状況
7. キャッシュフロー計算書の概要
8. 店舗展開の状況
9. 通期業績予想(連結)
10. 配当実績と予定

# 1. 第2四半期 決算ハイライト

(単位:百万円)

	2016/9 (前第2四半期)	2017/9 (当第2四半期)	前年同期比 増減率
売上高	15,656	15,613	△0.3%
営業利益	142	481	237.2%
経常利益	△64	436	-
親会社株主に帰属 する四半期純利益	△378	108	-

## 2. 第2四半期 決算サマリー

当第2四半期連結累計期間の売上高は、店舗数の減少などにより、前年同期比0.3%減となったものの、不採算店の圧縮などによる販売費の減少があり営業利益、経常利益ともに前年同期比で増益となりました。親会社株主に帰属する四半期純利益は、不採算店の減損損失の計上などもありましたが増益となりました。

- 売上高は前年同期比0.3%減。売上高総利益率は1.1ポイント増加。  
その結果、売上総利益は同1.5%増。
- 営業利益は、販売費の減少により前年同期比237.2%増の481百万円を計上。
- 経常利益は、主に海外子会社での為替差損の計上もありましたが、436百万円を計上。  
親会社株主に帰属する四半期純利益は、法人税等の計上もあり108百万円を計上。

### 3. 連結損益計算書の概要

(単位:百万円)

	2016/9 (前期)	2017/9
売上高	15,656	15,613
売上原価	5,971	5,782
売上総利益	9,684	9,830
販管費	9,541	9,349
営業利益	142	481
営業外損益	△207	△44
経常利益	△64	436
特別損益	△128	△90
親会社株主に帰属する 四半期純利益	△378	108

#### 【 主な収益変動要因 】

■売上高は、店舗数の減少などにより、前年同期比△0.3%減の△42百万円の減少。売上総利益率は63.0%と前年同期(61.9%)と1.1ポイント増加。売上総利益は146百万円増加。

■個人消費は、雇用・所得環境の改善傾向が継続し、給与所得が緩やかに伸びる中、回復基調で推移しました。

■販管費は、不採算店舗の圧縮による販売費の減少により前年同期比△2.0%減の△192百万円減少。

■主な経費項目の増減は、人件費が前年同期比△96百万円、賃借料が△77百万円、減価償却費が△31百万円、消耗品費△18百万円、販促費が+31百万円など。

■営業利益は前年同期比+338百万円増加。売上高営業利益率は3.1%。

■営業外損益は、為替差損益の影響で、前期は199百万円の差損でしたが、当期は46百万円の差損に収まったこともあり、経常利益は436百万円となりました。

■特別損失の主なものは、不採算店の減損損失が110百万円で前年同期比△16百万円の減少。

■親会社株主に帰属する四半期純利益は、法人税等の計上もあり108百万円となりました。

## 4. 既存店売上高の動向 (As-meエステール単体ベース)

既存店売上高増減率(前年同期比)

	上期	下期	通期
2016/3	102.3%	101.5%	101.7%
2017/3	100.5%	100.2%	100.3%
2018/3	101.3%		

## 5. 連結貸借対照表の概要

(単位:百万円)

	2017/3 (前期末)	2017/9
流動資産	24,526	24,493
固定資産	8,466	8,945
資産合計	32,992	33,439
流動負債	10,916	11,129
固定負債	8,805	9,304
負債合計	19,721	20,433
株主資本合計	13,265	13,007
その他の包括利益 累計額合計	4	△1
純資産合計	13,270	13,005
負債純資産合計	32,992	33,439

### 【 主な財政状態の変動要因 】

■流動資産は前期末比△32百万円の減少。主な科目の増減は、売掛金+65百万円、棚卸資産が+255百万円の増加。現預金が△359百万円の減少となった。

■固定資産は前期末比+479百万円の増加。のれんの+269百万円および有形固定資産+204百万円、出資金110百万円の増加と敷金・保証金が△97百万円減少したことが主因。

■この結果、総資産は+447百万円の増加。

■負債合計は、前期末比+712百万円の増加。主な増加要因は、借入金が増加が+572百万円、支払手形及び買掛金が+111百万円、賞与引当金+92百万円。

一方減少は、未払法人税等が△161百万円減少したことが主因。

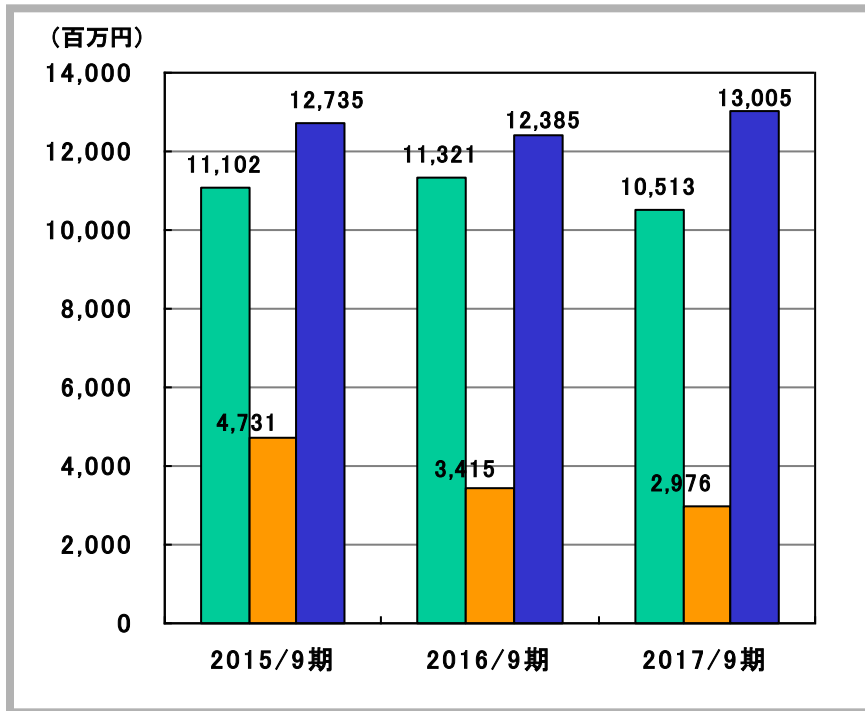
■純資産は、前期末比△264百万円減少。主な要因は、配当金の支払△267百万円、自己株式の買付△99百万円、四半期純利益+108百万円。

自己資本比率は、38.9%。

## 6. 財務の状況

### ■ ネット借入金と自己資本の推移

借入金    ネット借入金    自己資本



●借入金は減少、現預金を控除したネットの借入金は20億円台に減少。

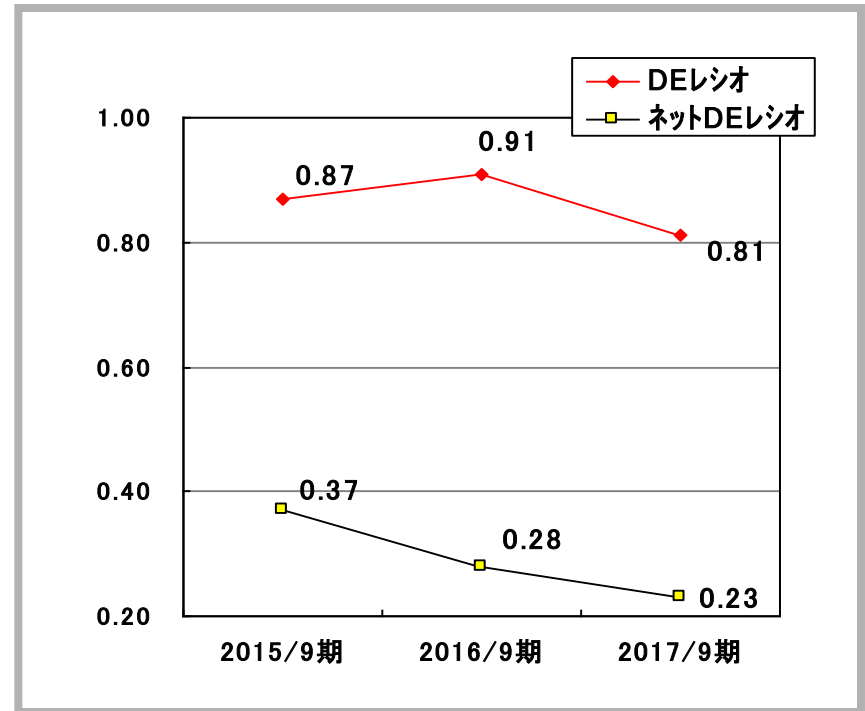
(ネット借入金 = 借入金 - 現預金)

(自己資本 = 株主資本 + その他の包括利益累計額)

### ■ ネットDEレシオの推移

DEレシオ = 借入金 ÷ 自己資本

ネットDEレシオ = (借入金 - 現預金) ÷ 自己資本



●借入金の減少、自己資本の増加を受けDEレシオも0.81へネット借入金ベースでは0.2台前半へ。



## 7. キャッシュフロー計算書の概要

(単位:百万円)

	2016/9 (前期)	2017/9
営業活動による キャッシュフロー	386	557
投資活動による キャッシュフロー	△183	△1,120
財務活動による キャッシュフロー	252	205
現金及び現金同等物 の増減額	452	△359
現金及び現金同等物 の期末残高	7,906	7,536

### 【主なキャッシュフローの内容】

#### 【営業活動CF】

##### (資金増加要因)

税金等調整前四半期純利益 345百万円

減価償却費 286百万円

未払金の増加 167百万円

仕入債務の増加 119百万円

減損損失 110百万円

##### (資金減少要因)

法人税等支払額 375百万円

たな卸資産の増加 136百万円 など

以上により営業活動CFは557百万円の増加。

#### 【投資活動CF】

##### (収入)

敷金保証金の返還 202百万円

##### (支出)

吸収分割による支出 647百万円

新規出店、改装等の固定資産の取得 479百万円

子会社出資金の取得 110百万円

敷金保証金の差入 60百万円 など

以上により投資活動CFは1,120百万円の支出。

#### 【財務活動CF】

##### (収入)

長期借入金の増加 572百万円 (純額)

##### (支出)

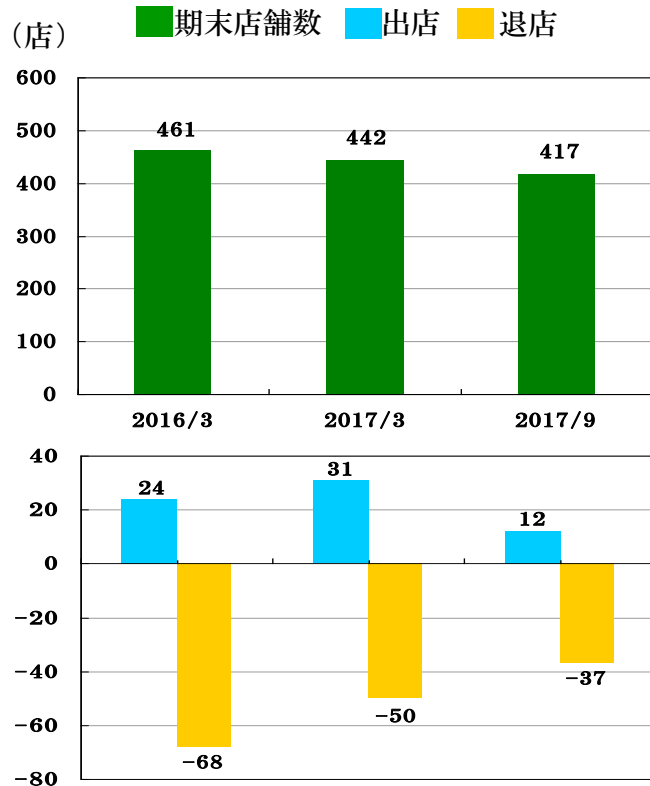
配当金支払 267百万円

自己株式取得による支出 99百万円 など

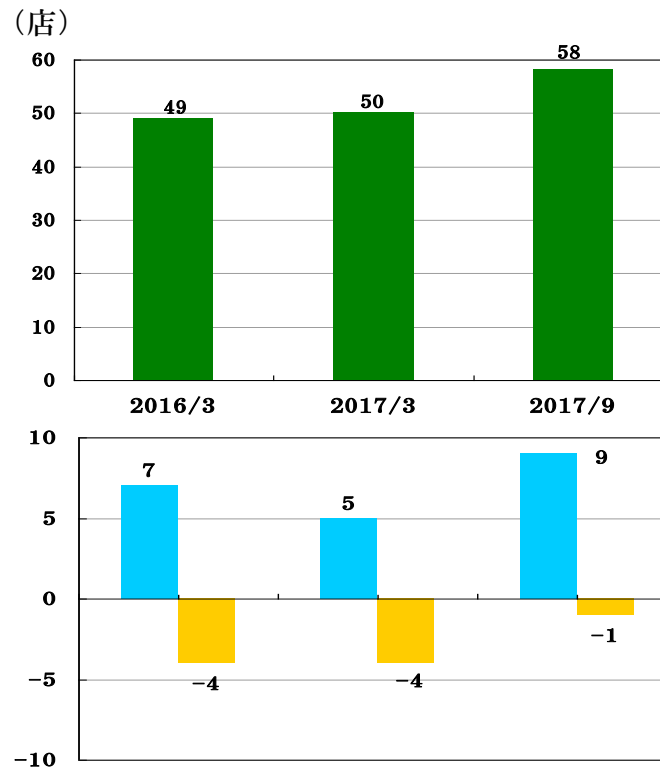
以上により財務活動CFは205百万円の収入。

## 8. 店舗展開の状況

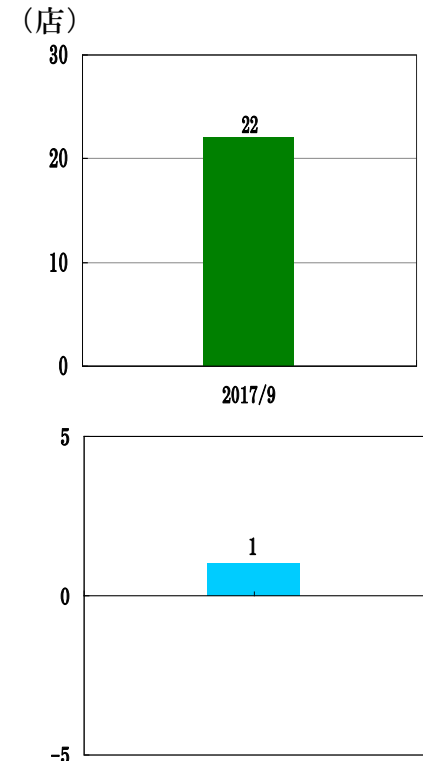
### 宝飾専門店 『As-meエステール+BLOOM』



### メガネ専門店 『キンバレー』



### 飲食・食品販売専門店 『ウイレッジヴァンガードブレス』



(注1) BLOOMは、消化仕入契約に基づく百貨店等への出店を含んでおります。

(注2) As-meエステールは、他に12店舗でブランド展開(コーナー名「タンジェ」「グッドネス」)

(そごう・西武(横浜)、高島屋(なんば)、伊勢丹(京都))

(注3) 宝飾品海外店舗は以下の通り

・ベトナム：ハノイ(4) ニャチャン(1) ホーチミン(2) ・中国：杭州(1) 上海(1) ・カンボジア：プノンペン(1)

## 9. 通期業績予想(連結)

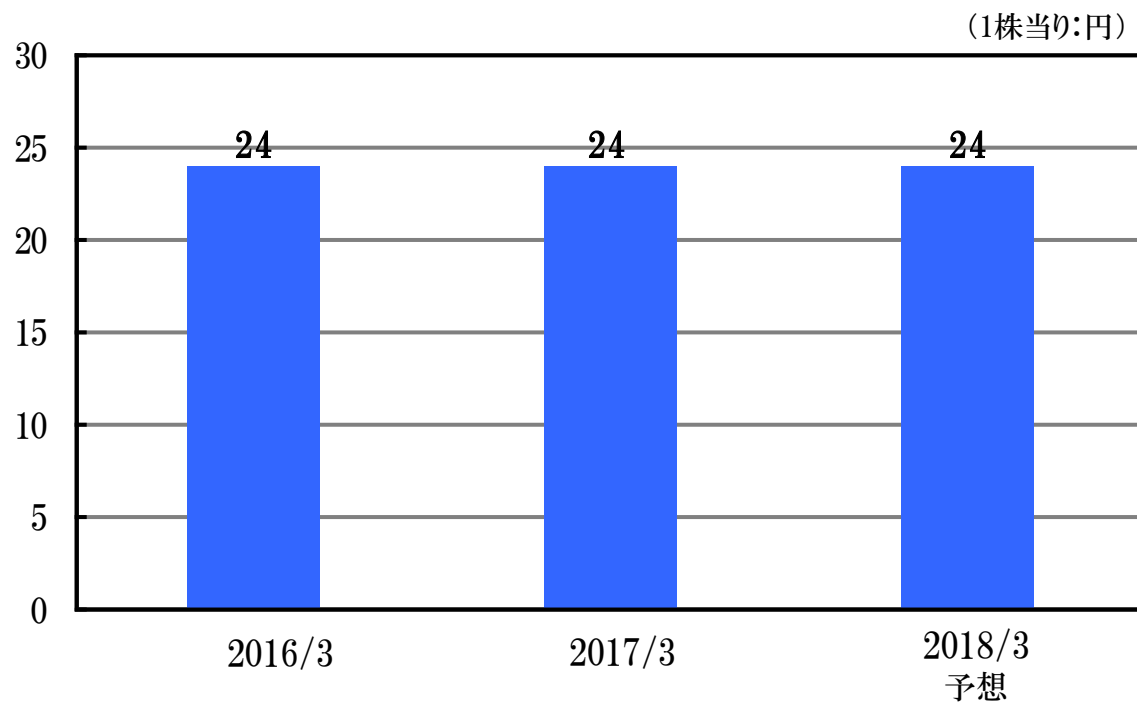
(単位:百万円)

	2017/3	2018/3 (業績予想)	前期比 増減率
売上高	32,579	31,850	△2.2%
営業利益	1,360	1,390	2.2%
経常利益	1,292	1,320	2.2%
親会社株主に 帰属する 当期純利益	436	505	15.8%

■売上高は、不採算店舗の整理等により、前年同期比729百万円(△2.2%)減を見込んでおります。

■「顧客層の拡大」に向けた諸施策を引き続き展開するとともに、BLOOMを含めたグループ全体の多様な顧客層への認知度の向上とアクセサリーからジュエリーまで魅力的な商品展開を強化し、お客様から信頼される店舗運営に取り組み営業基盤の充実を目指します。また、引き続き成長戦略を担う事業の育成に取り組み、販売促進・営業企画に力点を置いたメリハリのある経費配分と経営管理体制の強化を行ないます。以上の施策により、前年同期比で営業利益 2.2%増経常利益 2.2%増、親会社株主に帰属する当期純利益は15.8%増を見込んでおります。

## 10. 配当実績と予定



今期2017年3月期も24円を予定し、株主様への還元に心がけてまいります。

【お問い合わせ先】  
As-me エステール株式会社  
管理本部  
TEL：03-5777-5120

本資料につきましては投資家の皆様への情報提供のみを目的としたものであり、売買の勧誘を目的としたものではありません。本資料における将来予測に関する記述につきましては、目標や予測に基づいており、確約や保証を与えるものではありません。また、将来における当社の業績が、現在の当社の将来予想と異なる結果になることがある点を認識された上で、ご利用下さい。当社は、投資家の皆様にとって重要と考えられるような情報について、その積極的な開示に努めてまいります。当資料記載の業績見通しのみ全面的に依拠してご判断されることはくれぐれもお控えになられるようお願い致します。なお、いかなる目的であれ、当資料を無断で複製、または転載などを行われないようにお願い致します。